

KONCEPCE ROZVOJE CYKLISTICKÉ DOPRAVY V OLOMOUCKÉM KRAJI

**„Vyhodnocení vlivů na soustavu Natura 2000 dle § 45i zákona č. 114/1992
Sb., o ochraně přírody a krajiny ve znění pozdějších předpisů“**

PŘEDKLADATEL KONCEPCE: **OLOMOUCKÝ KRAJ**
ZPRACOVATEL KONCEPCE: **REGIONÁLNÍ AGENTURA PRO ROZVOJ
STŘEDNÍ MORAVY**
ZPRACOVATEL VYHODNOCENÍ: **Mgr. Zdeněk Frélich**

ZÁŘÍ 2017

OBSAH

1. Úvod.....	3
1.1 Předmět posouzení	3
1.2 Cíl hodnocení	4
1.3 Postup vypracování hodnocení.....	4
2. Základní údaje o koncepci.....	5
3. Údaje o Evropsky významných lokalitách a ptačích oblastech.....	11
3.1 Identifikace dotčených lokalit	11
4. Hodnocení vlivů koncepce na EVL a PO.....	15
4.1 Zhodnocení úplnosti podkladů pro posouzení.....	15
4.2 Hodnocení vlivů koncepce na soustavu natura 2000.....	15
4.2.1 Způsob hodnocení	15
4.2.2 Priorita 1 – Cyklistická doprava jako nedílná součást dopravního systému.....	17
4.2.3 Priorita 2 – Cykloturistika a terénní cyklistika jako nedílná součást rekreace a cestovního ruchu.....	19
4.2.4 Priorita 3 – Koordinace a organizace cyklistiky.....	21
4.2.5 Vyhodnocení potenciálních rizik krajských záměrů	21
4.3 Posouzení vlivů kumulativních a synergických	34
4.4 Zhodnocení navržených variant a doporučení z hlediska vlivů na soustavu Natura 2000	34
5. Závěr.....	35
6. Použité zdroje literatury	36

1. ÚVOD

1.1 PŘEDMĚT POSOUZENÍ

Předmětem posouzení je „Koncepce rozvoje cyklistické dopravy v Olomouckém kraji“. Zadavatelem této koncepce je Olomoucký kraj, zpracovatelem koncepce je Regionální agentura pro rozvoj střední Moravy z.s.p.o..

Ze závěru zjišťovacího řízení Ministerstva životního prostředí – odboru posuzování vlivů na životní prostředí a integrované prevence - Č. j.: 16746/ENV/17 ze dne 7.3.2017 k této koncepci mimo jiné vyplývá, že:

„Jelikož některé příslušné orgány ochrany přírody svým stanoviskem dle § 45i odst. 1 zákona o ochraně přírody a krajiny nevyloučily významný vliv na území evropsky významné lokality nebo ptačí oblasti, podléhá tato koncepce posouzení důsledků na evropsky významné lokality a ptačí oblasti dle § 45i odst. 2 a násl. zmíněného zákona o ochraně přírody a krajiny.

Ve vyhodnocení požadujeme uvést jasný výrok, zda koncepce, popř. některá v ní blíže specifikovaná opatření, budou mít negativní vliv na území evropsky významné lokality nebo ptačí oblasti. Dále je nutné při tomto hodnocení zohlednit zejména relevantní připomínky příslušných orgánů ochrany přírody.“

Tento závěr vychází ze stanoviska orgánu ochrany přírody, konkrétně AOPK ČR – Regionální pracoviště Olomoucko, ve kterém bylo konstatováno, že *„Nelze vyloučit, že uvedená koncepce může mít samostatně nebo ve spojení s jinými koncepcemi významný vliv na příznivý stav předmětů ochrany nebo na celistvost evropsky významných lokalit a ptačích oblastí v územní působnosti RP Olomoucko.“* Obdobné stanovisko vydalo také Ministerstvo životního prostředí, odbor výkonu státní správy VIII, které uvádí, že *„U zamýšlené koncepce „Koncepce rozvoje cyklistické dopravy v Olomouckém kraji“ nelze vyloučit významný vliv na příznivý stav předmětu ochrany nebo celistvosti evropsky významných lokalit a ptačích oblastí, ať už samostatně či ve spojení s jinými koncepcemi a záměry, pokud jde o území v kompetenci odboru výkonu státní správy VIII jako orgánu ochrany přírody.“*

Předmětem posouzení jsou především opatření uvedené v koncepci, kterými jsou naplňovány stanovené cíle. Opatření jsou nejvíce konkrétními záměry, které jsou předmětem hodnocení koncepce z hlediska vlivů na soustavu Natura 2000. Dále byly hodnoceny konkrétních koridory pro cyklistické stezky nebo trasy s krajským významem.

1.2 CÍL HODNOCENÍ

Posouzení vlivu návrhu Koncepce rozvoje cyklistické dopravy v Olomouckém kraji na soustavu Natura 2000 dle § 45i zákona č. 114/1992 Sb. o ochraně přírody a krajiny, ve znění pozdějších předpisů, je samostatnou částí vyhodnocení vlivu této koncepce na životní prostředí podle zákona č. 100/2001 Sb. o posuzování vlivu na životní prostředí ve znění pozdějších předpisů.

Cílem naturového hodnocení bylo zjistit, zda koncepce, respektive opatření v ní uvedené, ne/mohou mít významně negativní vliv na soustavu Natura 2000, konkrétně na ptačí oblasti a evropsky významné lokality a na předměty ochrany v nich a celistvost těchto lokalit, které mohou být předloženou koncepcí dotčeny.

1.3 POSTUP VYPRACOVÁNÍ HODNOCENÍ

Zpracovatel posouzení spolupracuje se zpracovatelem koncepce od počátku projektu a podílel se částečně také na zpracování analytické části strategie. Výhodou tohoto postupu je možnost ovlivňovat podobu strategie již v průběhu jejího zpracování, a to především formou připomínek dílčích částí. Koncepce byla zpracována v průběhu let 2016 a 2017.

Zpracovatel rovněž zpracoval Oznámení koncepce dle Přílohy č. 7 zákona č. 100/2001 Sb., o posuzování vlivů na životní prostředí, ve znění pozdějších předpisů.

Strategická část koncepce, která je hlavním předmětem posouzení, formuluje vizi a hlavní strategické cíle rozvoje cyklistické dopravy a cykloturistiky na území Olomouckého kraje a specifikuje priority a opatření, které povedou k dosažení a naplnění hlavních cílů strategie.

Hodnocena byla tedy opatření uvedená v koncepci. Řada opatření nemá konkrétní územní dopad, proto je jasné, že nebudou mít ani vliv na soustavu Natura 2000. Pouze u těch opatření, kde byl identifikován možný vliv na soustavu Natura 2000, jsou více zohledněny a řešeny také podrobnější informace o těchto opatřeních. Dále byly hodnoceny konkrétní koridory pro cyklistické stezky nebo trasy s krajským významem. U nich byly zjišťovány střety konkrétních úseků komunikací s konkrétními lokalitami Natura 2000 a hodnoceny možné vlivy na tato naturová území.

Naturové hodnocení vychází z textu předloženého návrhu koncepce, stanoviska příslušných orgánů ochrany přírody vydaných dle § 45i ZOPK, závěrů zjišťovacího řízení a zpracování dalších odborných podkladů. Při hodnocení byla respektována „Metodika hodnocení významnosti vlivů při posuzování podle § 45i zákona č. 114/1992 Sb., o ochraně přírody a krajiny, ve znění pozdějších předpisů“, jež byla vydána ve Věstníku MŽP v listopadu 2007.

Na základě vyhodnocení byl rovněž upravován a doplňován také samotný text koncepce.

2. ZÁKLADNÍ ÚDAJE O KONCEPCI

Koncepce rozvoje cyklistické dopravy v Olomouckém kraji (dále také jen „Koncepce“) je základním střednědobým koncepčním rozvojovým dokumentem pro období 2017–2025, jehož účelem je v souladu se zásadami udržitelného rozvoje efektivně podporovat rozvoj cyklistické dopravy a rekreační cyklistiky na území Olomouckého kraje.

V analytické části byl analyzován stav a potřeby cyklo dopravy a cykloturistiky na území kraje. Strategická část pak vychází z analytické části a navrhuje opatření, která vedou ke zlepšení a dalšímu posilování pozice cyklistiky v obou základních směrech. Jsou navržena taková opatření, která povedou ke zvýšení využití cyklostezek a cyklotras jako alternativního a ekologicky šetrnějšího dopravního proudu za účelem zvýšení bezpečnosti dopravy při cestě do zaměstnání, škol či za zábavou.

Dokument se zaměřuje na významné skutečnosti týkající se současného stavu a vývoje v oblasti cyklo dopravy a cykloturistiky v Olomouckém kraji a jeho jednotlivých částech a definuje hlavní výhledové rozvojové potřeby a cíle pro obě integrální oblasti cyklistiky.

Řešeným územím je území celého Olomouckého kraje. Vzhledem k rozloze Olomouckého kraje je zřejmé, že účelem tohoto dokumentu není postihnout veškerou problematiku v oblasti cyklistické dopravy a rekreační cyklistiky na území kraje, naopak jeho ambicí je upozornit na problémy a skutečnosti, které mají přinejmenším regionální význam a mohou účinně napomoci dalšímu rozvoji cyklistiky v kraji. Dokument je tedy koncipován z regionálního pohledu, současně však v přiměřené míře zohledňuje dílčí potřeby jednotlivých měst/obcí a regionů.

Koncepce vychází z principu, že za rozvoj cyklistické dopravy, stejně **jako za výstavbu a údržbu cyklistické infrastruktury, je primárně zodpovědná obec/město** (v případě doprovodné infrastruktury popř. také subjekty působící na jejím/jeho území). Úlohou kraje je pořizování víceletých koncepčních dokumentů, mezi které patří také tento dokument, který určí další směry rozvoje cyklistiky na jeho území, evidence a zpracování dat o cyklistické infrastruktuře a v neposlední řadě také finanční podpora a koordinace aktivit v oblasti cyklistické dopravy a cykloturistiky. Kraj má plnit svoji koordinační úlohu, a to pokud možno prostřednictvím krajského cyklokoordinátora s příslušnými kompetencemi a jeho pracovní krajské cykloskupiny, zejména u páteřní sítě dálkových cyklistických tras (evropských, národních a nadregionálních), které jím procházejí. V určitých specifických případech by měl být i pořizovatelem technických studií, na základě kterých by bylo možné projektově připravit a realizovat konkrétní projekty. Zabývat se z vlastní iniciativy a rozhodovat o konkrétních projektech by měl v úsecích významných nadregionálních cyklotras, kde není v silách obecní samosprávy touto problematikou řešit.

Koncepce navazuje svým zaměřením na další koncepční dokumenty na celostátní a krajské úrovni, jako jsou zejména Územní studie rozvoje cyklistické dopravy v Olomouckém kraji z roku 2009, Vyhledávací studie cyklistických komunikací v rámci ITI Olomoucké aglomerace a Vyhledávací studie cyklistických komunikací v Olomouckém kraji (pro území Olomouckého kraje mimo území ITI Olomoucké aglomerace) z roku 2015. Koncepce má rovněž vazbu na další související dokumenty pro danou oblast. Mezi tyto patří na národní úrovni zejména Národní strategie rozvoje cyklistické dopravy pro léta 2013 – 2020, dále Zásady územního rozvoje Olomouckého kraje (ve znění jejich aktualizací) a územní plány obcí v Olomouckém kraji.

(U Národní strategie rozvoje cyklistické dopravy pro léta 2013 – 2020 neproběhl proces SEA, tedy ani naturové hodnocení. U Územní studie rozvoje cyklistické dopravy v Olomouckém kraji z roku 2009 proběhl proces SEA, ale nebylo požadováno naturové hodnocení. Obdobně Integrovaná strategie rozvoje území Olomoucké aglomerace prošla procesem SEA, ale naturové hodnocení nebylo požadováno.)

Zpracování Koncepce rozvoje cyklistické dopravy v Olomouckém kraji probíhá v následujících na sebe navazujících etapách:

- 1) Analytická část
- 2) Strategická (návrhová) část
- 3) Implementační část

Analytická část vychází z nejaktuálnějších dat, analýzy stávajících dokumentů a terénních průzkumů a charakterizuje současný stav cyklo dopravy v Olomouckém kraji. Obsahuje souhrn hlavních problémů a SWOT analýzu a tvoří základní vstup do strategické části.

Strategická část formuluje vizi a hlavní strategické cíle rozvoje cyklistické dopravy a cykloturistiky na území Olomouckého kraje a specifikuje priority a opatření, které povedou k dosažení a naplnění hlavních cílů strategie.

V Implementační části je popisován způsob zajištění implementace koncepce. Má-li být implementace úspěšná a má-li být Koncepce živým dokumentem, je nezbytné zabezpečit nezbytné procesní a organizační kroky, jež budou vyžadovat úzkou spolupráci všech zapojených/zúčastněných subjektů. Je zde popsána organizační struktura, průběh naplňování koncepce, struktura zprávy o naplňování koncepce a proces její tvorby, monitoring koncepce, vyhodnocování a aktualizace koncepce a popis tvorby akčního plánu.

Hlavním předmětem hodnocení je Strategická část. Koncepce – respektive její návrhová část – popisuje výchozí principy, určuje hlavní priority, vizi pro každou z priorit a dále strukturu priorit, strategických cílů a opatření, které povedou k naplňování koncepce. Tato struktura je popsána níže. Opatření dále obsahují popis opatření, vazbu na analytickou část, odpovědnost, spolupracující subjekty, zdroje financování a termíny.

V rámci Strategické části je brán zřetel zejména na tato dvě témata:

- Podpora cyklistické dopravy.
- Podpora cykloturistiky.

Hlavní zřetel je kladen na těchto pět oblastí:

- Bezpečnost dopravy cyklistů.
- Infrastruktura pro cyklisty.
- Realizace a údržba páteřní sítě cyklotras.
- Marketing a propagace.
- Optimalizaci, údržbu a realizaci značení.

Byly definovány následující priority:

- I. Priorita – Cyklistická doprava jako nedílná součást dopravního systému

- II. Priorita – Cykloturistika a terénní cyklistika jako nedílná součást rekreace a cestovního ruchu
- III. Priorita – Koordinace a organizace cyklistiky

Obsah vize, cílů a opatření je popsán dále.

Vize

Strategická část obsahuje tyto vize.

Vize v cyklistické dopravě pro rok 2025

- Cyklistická doprava je rovnocenným pilířem krajské dopravní politiky spojený s finanční podporou výstavby kvalitní a bezpečné cyklistické infrastruktury.
- Je zajištěna přímá dostupnost nejdůležitějších cílů v regionu systémem bezpečných propojení. Pro systém komunikací pro cyklisty je důležitá zejména bezpečnost cyklisty, ale i ostatních účastníků silničního provozu.
- Je zajištěno bezpečné propojení sousedních sídelních celků:
 - Existuje souvislá síť bezpečných a přímých cyklostezek a dalších vhodných komunikací pro cyklisty, atraktivní parkovací zařízení pro cyklisty a další služby. Cyklistická síť je souvislá, bezpečná a přímá.
 - Funguje intermodalita propojením cyklistické a veřejné dopravy. U zastávek veřejné dopravy je dostatek stojanů a úschoven pro jízdní kola.
 - Je zajištěna koordinační činnost z úrovně kraje v oblasti rozvoje cyklistické infrastruktury mezi jednotlivými regiony a všemi zainteresovanými subjekty

Vize v cykloturistice pro rok 2025

- Je systémově využít potenciál rozvoje cykloturistiky a terénní cyklistiky na území kraje s pozitivními dopady do terciální sféry.
- Kraj má vybudované souvislé úseky cyklostezek, a to zejména podél Moravy, Bečvy, Bělé a Bystřice.
- Je zpřístupněno území kraje návštěvníkům ze sousedních regionů České republiky a také zahraničním návštěvníkům, zejména z Polska a ze Slovenska zrealizováním příslušných strategických směrů.
- Je zvýšen zájem o dlouhodobější pobyty v regionu vytvořením produktů s doporučenými vícedenními trasami pro specifické cílové skupiny – seniory, rodiny s dětmi, in-line bruslaře, MTB cyklisty atd.

Priority, cíle a opatření

Strategie má tyto 3 hlavní priority:

- Priorita 1 - Cyklistická doprava jako nedílná součást dopravního systému
- Priorita 2 - Cykloturistika a terénní cyklistika jako nedílná součást rekreace a cestovního ruchu

- Priorita 3 - Koordinace a organizace cyklistiky

Dále je uveden přehled cílů a opatření pro jednotlivé priority.

Priorita 1 - Cyklistická doprava jako nedílná součást dopravního systému

Cíl 1.1 Zvýšení bezpečnosti cyklistů prostřednictvím budováním cyklostezek a komunikací vhodných pro cyklisty	Cíl 1.2 Vytvoření podmínek pro koncepční řešení cyklistické dopravy na krajských a státních dopravních stavbách	Cíl 1.3 Začlenění cyklistické dopravy do integrovaného dopravního systému
Opatření 1.1.1. Výstavba a údržba komunikací pro cyklisty	Opatření 1.2.1. V rámci zpracování projektových dokumentací novostaveb a rekonstrukcí <u>krajských komunikací</u> prověření možnosti začlenění cyklistických opatření	Opatření 1.3.1. Podpora rozvoje systému BIKE & RIDE v uzlových bodech IDS a v rámci budování dopravních terminálů
Opatření 1.1.2. Metodické vedení k ekonomicky úsporným opatřením	Opatření 1.2.2. Zamezení rizika vzniku bariér cyklistické dopravy při novostavbách a rekonstrukcích na státních komunikacích a při realizaci velkých železničních staveb atd.	Opatření 1.3.2. Podpora systému sdílení kol (bikesharing)
	Opatření 1.2.3. Využití stávajících cest i pro potřeby cyklistů	Opatření 1.3.3. Podpora provozu vlakových linek a vybraných autobusových zajišťujících dopravní obsluhu území vozidly uzpůsobenými k přepravě kol

Priorita 2 - Cykloturistika a terénní cyklistika jako nedílná součást rekreace a cestovního ruchu

Cíl 2.1 Zajištění komplexní marketingové prezentace rekreační cyklistiky	Cíl 2.2 Realizace páteřních dálkových tras na území kraje	Cíl 2.3 Zvýšení kvality rekreační cyklistiky podporou související doprovodné cyklistické infrastruktury a kvalitních služeb
Opatření 2.1.1. Zajištění souhrnné prezentace nabídky kraje	Opatření 2.2.1. Vypracování studií a projektových dokumentací pro vybrané páteřní dálkové cyklotrasy	Opatření 2.3.1. Zajištění pružné údržby značení cyklotras
Opatření 2.1.2. Podpora tvorby cykloproduktů dálkového typu s vazbou na sousední regiony včetně Polska	Opatření 2.2.2. Postupná výstavba úseků cyklostezek a komunikací vhodných pro cyklisty na vybraných úsecích dálkových cyklotras na území Olomouckého kraje ze strany kraje	Opatření 2.3.2. Podpora terénní cyklistiky
Opatření 2.1.3. Podpora tvorby cykloproduktů terénní cyklistiky	Opatření 2.2.3. Postupné značení a přeznačení mezinárodních, dálkových a krajských koridorů na území Olomouckého kraje včetně pasportizace	Opatření 2.3.3. Podpora projektů integrujících kolo do jednotlivých druhů dopravy
Opatření 2.1.4. Spolupráce na tvorbě národního produktu Česko jede		Opatření 2.3.4. Podpora realizace doprovodné cyklistické infrastruktury

Priorita 3 – Koordinace a organizace cyklistiky

Cíl 3.1 Koordinace aktivit cyklistické dopravy a rekreační cyklistiky	Cíl 3.2 Realizace poradenství a propagace
Opatření 3.1.1. Finanční podpora	Opatření 3.2.1. Zvyšování informovanosti zainteresovaných subjektů
Opatření 3.1.2. Koordinační podpora	Opatření 3.2.2. Podpora komplexní dopravní výchovy na místní úrovni
Opatření 3.1.3. Průběžná aktualizace a doplňování sítě cyklotras a cyklostezek	Opatření 3.2.3. Podpora řešení legislativních otázek na národní úrovni

Dále jsou ve Strategické části navrženy konkrétních koridory pro cyklistické stezky nebo trasy s krajským významem. Tyto také byly předmětem hodnocení.

3. ÚDAJE O EVROPSKY VÝZNAMNÝCH LOKALITÁCH A PTAČÍCH OBLASTECH

3.1 IDENTIFIKACE DOTČENÝCH LOKALIT

V rámci zájmového území Olomouckého kraje se nachází tyto evropsky významné lokality (EVL) a ptačí oblasti:

Ptačí oblasti

Kód lokality	Název ptačí oblasti	Rozloha lokality (ha)
CZ0711016	Králický Sněžník	30192
CZ0711017	Jeseníky	52165
CZ0711018	Litovelské Pomoraví	9319
CZ0711019	Libavá	32724

Evropsky významné lokality

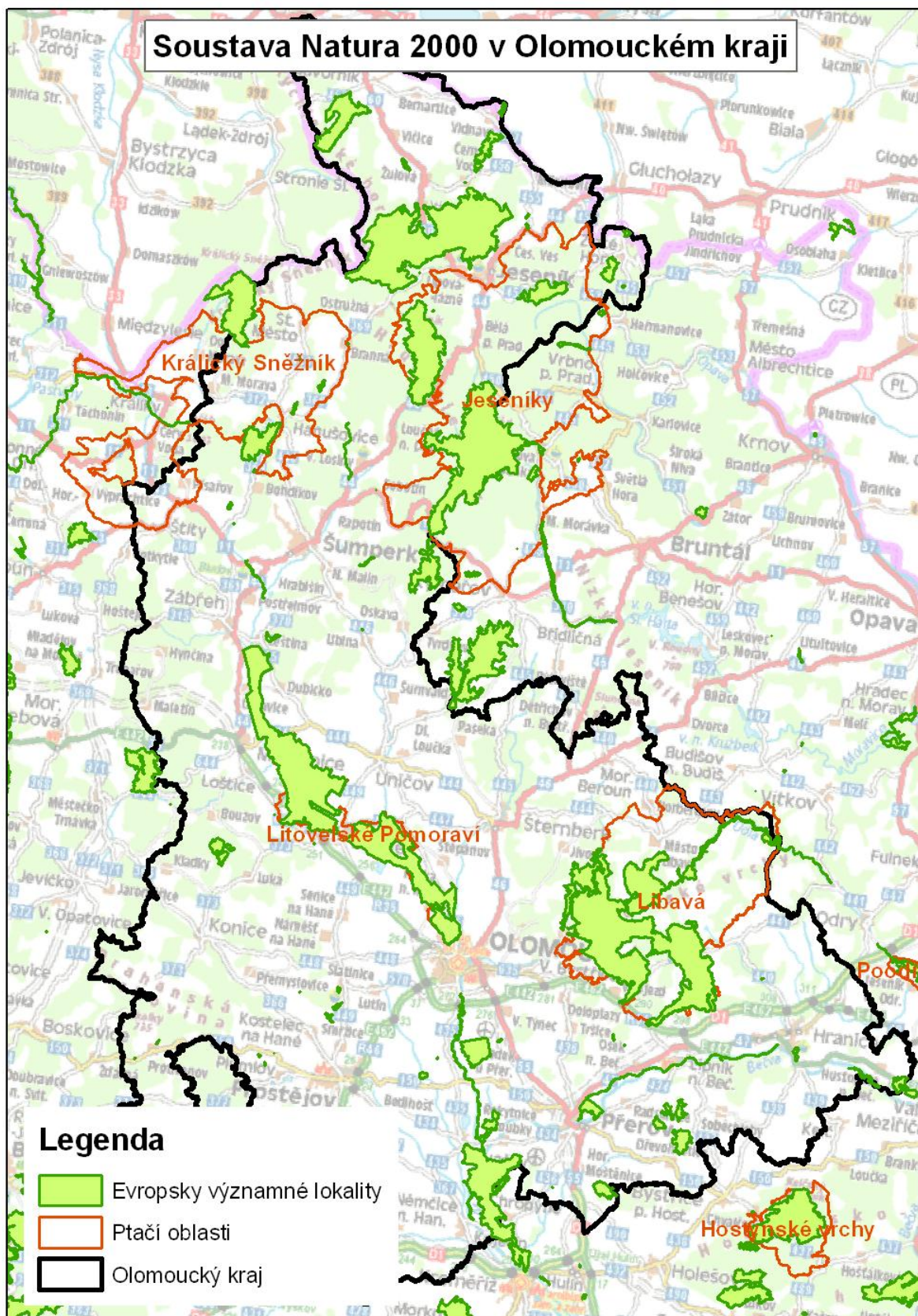
Č.	Kód lokality	Název lokality	Rozloha lokality (ha)	Poznámka
1	CZ0710004	Pod Trlinou	51,80	
2	CZ0710006	Dřevohostický les	309,91	
3	CZ0710007	Lesy u Bezuchova	250,95	
4	CZ0710034	Lánský luh	32,14	
5	CZ0710148	Přestavlcký les	210,62	Olomoucký kraj a Zlínský kraj
6	CZ0710161	Království	591,90	
7	CZ0710182	Choryňský mokřad	217,75	
8	CZ0710183	Rychlebské hory - Račí údolí	1191,62	
9	CZ0710505	Brániska	1,54	
10	CZ0712186	Hrdibořické rybníky	39,62	
11	CZ0712187	Chrastický hadec	2,77	
12	CZ0712189	Pod Rudným vrchem	27,19	
13	CZ0712191	Stráž nad Huťským potokem	0,50	
14	CZ0712192	U Bílých hlín	0,68	
15	CZ0712193	U Strejčkova lomu	3,44	
16	CZ0712197	Žďár	19,16	
17	CZ0712225	Za hrnčífkou	3,11	
18	CZ0712226	Poláchovy stráně - Výří skály	21,85	
19	CZ0713004	Račinka	3,22	
20	CZ0713008	Deylův ostrůvek	1,01	
21	CZ0713374	Horní Morava	9,37	
22	CZ0713375	Hustopeče - Štěrkač	59,85	Olomoucký kraj a Zlínský kraj
23	CZ0713383	Ohrozim - Horka	0,11	
24	CZ0713385	Písečná - mokřad	7,54	
25	CZ0713388	Protivanov	2,83	

Č.	Kód lokality	Název lokality	Rozloha lokality (ha)	Poznámka
26	CZ0713391	Týn nad Bečvou	2,51	
27	CZ0713394	Dolní a Prostřední Svrčov	3,69	
28	CZ0713395	Vidnava	39,34	
29	CZ0713397	Zlaté Hory - Černé jezero	211,64	
30	CZ0713398	Zlaté Hory - Zlaté jezero	25,76	
31	CZ0713526	Velká Střelná - štoly	0,04	
32	CZ0713720	Bílá Lhota	0,05	
33	CZ0713722	Branná - hrad	0,68	
34	CZ0713723	Čechy pod Kosířem	0,39	
35	CZ0713724	Černá Voda - kostel	0,04	
36	CZ0713725	Černá Voda - kulturní dům	0,08	
37	CZ0713726	Hanušovice - kostel	0,03	
38	CZ0713728	Chudobín	0,08	
39	CZ0713730	Na Špičáku	6,96	
40	CZ0713734	Libina - U Černušků	0,06	
41	CZ0713735	Lipová-lázně - mateřská školka	0,04	
42	CZ0713736	Otaslavice - kostel	0,06	
43	CZ0713739	Ruda nad Moravou	0,24	
44	CZ0713740	Sobotín - domov důchodců	0,02	
45	CZ0713741	Soudkova štola	0,72	
46	CZ0713742	Štola Marie Pomocná	3,32	
47	CZ0713743	Štola Mařka	2,59	
48	CZ0713745	Velké Losiny - lázeňský dům Eliška	0,15	
49	CZ0713746	Veselíčko	0,10	
50	CZ0713747	Vlkoš - statek	0,04	
51	CZ0713827	Stará Červená Voda - lesní komplex	331,97	
52	CZ0714073	Litovelské Pomoraví	9458,56	
53	CZ0714075	Keprník	2543,00	
54	CZ0714076	Kosíř - Lomy	41,81	
55	CZ0714077	Praděd	6070,77	Olomoucký a Moravskoslezský kraj
56	CZ0714078	Rabštejn	702,08	
57	CZ0714080	Špraněk	270,55	
58	CZ0714081	Rejvíz	591,40	
59	CZ0714082	Bečva - Žebračka	288,67	
60	CZ0714083	Malý Kosíř	13,38	
61	CZ0714084	Hadce a bučiny u Raškova	807,82	
62	CZ0714085	Morava - Chropyňský luh	3205,33	Olomoucký kraj a Zlínský kraj
63	CZ0714086	Rychlebské hory - Sokolský hřbet	8045,78	
64	CZ0714133	Libavá	10773,49	
65	CZ0714771	Hůrka u Hranic	37,35	
66	CZ0714772	Údolí Bystřice	751,12	

Č.	Kód lokality	Název lokality	Rozloha lokality (ha)	Poznámka
67	CZ0715024	Šumárník	0,86	
68	CZ0715025	Údolí Malínského potoka	22,07	
69	CZ0810018	Sovinec	2559,78	Olomoucký a Moravskoslezský kraj
70	CZ0530146	Králický Sněžník	1792,09	Olomoucký a Pardubický kraj
71	CZ0530033	Bohdalov	956,41	Olomoucký a Pardubický kraj

Zdroj: www.natura2000.cz

Obr. č. 1: Mapa - Ptačí oblasti a evropsky významné lokality v Olomouckém kraji



4. HODNOCENÍ VLIVŮ KONCEPCE NA EVL A PO

4.1 ZHODNOCENÍ ÚPLNOSTI PODKLADŮ PRO POSOUZENÍ

Naturové hodnocení předložené koncepce bylo prováděno metodou ex-ante (tedy v průběhu zpracování samotné koncepce). Podklady dodané zadavatelem v podobě celé koncepce jsou dostatečné pro provedení hodnocení. Dále byly použity informace týkající se soustavy Natura 2000 ze stránek www.natura2000.cz, www.biomonitoring.cz a www.ochranaprirody.cz.

Vzhledem k tomu, že část opatření je spíše systémových a nemají fyzický průmět do území a ani u opatření s průmětem v území neznáme často jejich konkrétní podobu (především lokalizaci apod.), není v některých případech možné provést hodnocení dostatečně podrobně pro konkrétní předměty ochrany. Z tohoto důvodu je u některých z těchto opatření a jejich naplňování konkrétními projekty nutné doporučit provedení hodnocení dle § 45i ZOPK na úrovni realizace konkrétních záměrů, pokud nebude stanoviskem orgánu ochrany přírody vyloučen významný negativní vliv.

Dále je třeba doplnit, že opatření v koncepci jsou navzájem silně provázaná. To znamená, že např. kromě realizace nových cyklotras a cyklostezek je v dalších opatřeních uváděna finanční podpora pro jejich realizaci, zpracování vyhledávacích studií nebo jejich zkvalitňování prostřednictvím značení. Všechna opatření tedy jako celek směřují k rozvoji cyklo dopravy a cykloturistiky a nelze je od sebe navzájem oddělit.

4.2 HODNOCENÍ VLIVŮ KONCEPCE NA SOUSTAVU NATURA 2000

4.2.1 Způsob hodnocení

Předložená koncepce obsahuje 25 opatření, které jsou rozděleny do tří dílčích priorit a osmi cílů. V rámci hodnocení jsou nejprve tabulkově hodnocena navržená opatření. Koncepce je hodnocena do úrovně opatření. Rovněž bylo u návrhů cyklotras krajské úrovně provedeno hodnocení střetů a potenciálních rizik s lokalitami soustavy Natura 2000.

U těch opatření, kde byl identifikován možný negativní vliv na soustavu Natura 2000, jsou uvedeny a vyhodnoceny také podrobnější informace o konkrétnějších potenciálních vlivech. Dále byly hodnoceny konkrétní koridory pro cyklistické stezky nebo trasy s krajským významem.

Hodnocení je provedeno na škále od -2 do +2, tak, jak uvádí Metodika MŽP pro hodnocení významnosti vlivů při posuzování podle § 45i zákona č. 114/1992 Sb., o ochraně přírody a krajiny, ve znění pozdějších předpisů:

Hodnota	Termín	Popis
-2	Významný negativní vliv	Negativní vliv dle odst. 9 § 45i ZOPK - Vylučuje schválení koncepce obsahující takto vyhodnocené úkoly (záměry) (resp. koncepci je možné schválit pouze v určených případech dle odst. 9 a 10 § 45i ZOPK) Významný rušivý až likvidační vliv na stanoviště či populaci druhu nebo její podstatnou část; významné narušení ekologických nároků stanoviště nebo druhu, významný zásah do biotopu nebo do přirozeného vývoje druhu. Vyplývá ze zadání koncepce, nelze jej eliminovat (resp. eliminace by byla možná jen vypuštěním problémového dílčího úkolu, záměru, opatření atd.).
-1	Mírně negativní vliv	Omezený/mírný/nevýznamný negativní vliv - nevylučuje schválení koncepce. Mírný rušivý vliv na stanoviště či populaci druhu; mírné narušení ekologických nároků stanoviště nebo druhu, okrajový zásah do biotopu nebo do přirozeného vývoje druhu. Je možné jej dále snížit navrženými zmírňujícími opatřeními.
0	Nulový vliv	Koncepce, resp. její dílčí úkoly nemají žádný prokazatelný vliv.
+1	Mírně pozitivní vliv	Mírný příznivý vliv na stanoviště či populaci druhu; mírné zlepšení ekologických nároků stanoviště nebo druhu, mírný příznivý zásah do biotopu nebo do přirozeného vývoje druhu.
+2	Významný pozitivní vliv	Významný příznivý vliv na stanoviště či populaci druhu; významné zlepšení ekologických nároků stanoviště nebo druhu, významný příznivý zásah do biotopu nebo do přirozeného vývoje druhu.
?	Vliv nelze hodnotit	Díky obecnosti zadání koncepce (nebo jednotlivých úkolů) není možné hodnotit její vlivy.

K hodnocení je doplněn souhrnný doprovodný komentář. V případě, že byl identifikován negativní vliv (tj. -1, -2), je daný opatření podrobněji hodnoceno.

4.2.2 Priorita 1 – Cyklistická doprava jako nedílná součást dopravního systému

Opatření	Hodnocení	Komentář
1.1 Zvýšení bezpečnosti cyklistů prostřednictvím budováním cyklostezek a komunikací vhodných pro cyklisty		
1.1.1 Výstavba a údržba komunikací pro cyklisty	?	Opatření zajišťuje podporu výstavby cyklistických stezek, a to zejména v úsecích, které stahují cyklisty ze silnic I. a II. třídy. Dílčí potenciální konflikty lokálního významu se soustavou Natura 2000 mohou být v případě vedení nových úseků v těchto lokalitách – např. zásahy do stanovišť, které jsou předmětem ochrany nebo vyrušování druhů jako předmětů ochrany. Opatření je však směřováno především do měst a jako doplněk ke stávajícím trasám silničních komunikací, čímž je riziko ohrožení naturových lokalit výrazně snižováno. Bez znalosti vedení konkrétních úseků nelze vyhodnocení provést, vhodnou lokalizací budou uvedená rizika výrazně snížena. Významnější negativní ovlivnění nelze předpokládat. (Hodnocení konkrétních návrhů krajského významu uvedených přímo ve Strategické části koncepce je provedeno v další části hodnocení)
1.1.2 Metodické vedení k ekonomicky úsporným opatřením	0	Opaření směřuje k realizaci nízkorozpočtových opatření, která také napomohou rozvoji cyklistické dopravy v území, jako jsou dopravní značení, možnost obousměrného provozu cyklistů v jednosměrných ulicích, použití i jiných, než asfaltových a betonových technologií apod. Toto opatření doplňuje předchozí a napomáhá rozvíjet cyklistickou dopravu dalšími vhodnými způsoby. Negativní vlivy nelze předpokládat, neboť je opatření vázáno zejména na stávající komunikace.
1.2 Vytvoření podmínek pro koncepční řešení cyklistické dopravy na krajských a státních dopravních stavbách		
1.2.1 V rámci zpracování projektových dokumentací novostaveb a rekonstrukcí krajských komunikací prověření možnosti začlenění cyklistických opatření	0	Opatření směřuje k vytvoření podmínek pro koncepční řešení rozvoje cyklistické dopravy v rámci nových dopravních staveb, při rekonstrukcích krajských komunikací a ostatních dopravních staveb. Jeho realizace nepovede k novým stavbám, ale pouze k integraci požadavků cyklo dopravy do přípravy těchto silničních staveb. Vlivy se budou odvíjet od samotné hlavní silniční stavby, u samotného opatření lze negativní vliv na soustavu Natura 2000 vyloučit.
1.2.2 Zamezení rizika vzniku bariér cyklistické dopravy při novostavbách a rekonstrukci na státních komunikacích a při realizaci velkých železničních staveb atd.	0	Opatření směřuje k zamezení vzniku bariér pro cyklo dopravu. Vlivy budou dány samotnou realizací hlavní stavby, u samotného opatření lze negativní vliv na soustavu Natura 2000 vyloučit.
1.2.3 Využití stávajících cest i pro potřeby cyklistů	0	Opatření směřuje k podpoře využívání vhodných stávajících komunikací (např. podél vodních toků na protipovodňových hrázích), lesních a polních cestách nebo bývalých železničních tratích. Z hlediska soustavy Natura 2000 je výhodou, že nebude docházet k vzniku nových staveb a tím i zásahů do biotopů. Je potřeba upozornit, že podél vodních toků se častěji nachází naturová území, kde by mohlo teoreticky dojít k vyšší míře vyrušování chráněných druhů živočichů. Toto bude záviset

Opatření	Hodnocení	Komentář
		<p>především na konkrétním vedení stavby. V těchto případech bude nutná spolupráce s orgány ochrany přírody, přičemž tento požadavek byl do koncepce zahrnut. K negativnímu ovlivnění biotopů jako předmětů ochrany nedojde, zvýšené vyrušování oproti stávajícímu stavu je málo pravděpodobné. Významnější negativní dopady tedy nelze předpokládat.</p> <p>(Hodnocení konkrétních návrhů krajského významu uvedených přímo ve Strategické části koncepce je provedeno v další části hodnocení)</p>
1.3 Začlenění cyklistické dopravy do integrovaného dopravního systému		
1.3.1 Podpora rozvoje systému BIKE & RIDE v uzlových bodech IDS a v rámci budování dopravních terminálů	0	Opatření bude lokalizováno v rámci stávající zástavby, vlivy na soustavu Natura 2000 nelze předpokládat.
1.3.2 Podpora systému sdílení kol (bikesharing)	0	Organizační opatření, vlivy na soustavu Natura 2000 nelze předpokládat.
1.3.3 Podpora provozu vlakových linek a vybraných autobusových zajišťujících dopravní obsluhu území vozidly uzpůsobenými k přepravě kol	0	Nelze předpokládat přímé ovlivnění soustavy Natura 2000. potenciálně může vést nepřímo k nárůstu počtu cyklistů – potenciální vlivy na soustavu Natura 2000 zcela minimální.

4.2.3 Priorita 2 – Cykloturistika a terénní cyklistika jako nedílná součást rekreace a cestovního ruchu

Opatření	Hodnocení	Komentář
2.1 Zajištění komplexní marketingové prezentace rekreační cyklistiky		
2.1.1 Zajištění souhrnné prezentace nabídky kraje	0	Opatření organizačně-administrativního charakteru bez vlivu na soustavu Natura 2000.
2.1.2 Podpora tvorby cykloproduktů dálkového typu s vazbou na sousední regiony včetně Polska	0	Opatření organizačně-administrativního charakteru bez vlivu na soustavu Natura 2000.
2.1.3 Podpora tvorby cykloproduktů terénní cyklistiky	0	Opatření organizačně-administrativního charakteru bez vlivu na soustavu Natura 2000.
2.1.4 Spolupráce na tvorbě národního produktu Česko jede	0	Opatření organizačně-administrativního charakteru bez vlivu na soustavu Natura 2000.
2.2 Realizace páteřních dálkových tras na území kraje		
2.2.1 Vypracování studií a projektových dokumentací pro vybrané páteřní dálkové cyklotrasy	0	Opatření míří ke koordinaci výstavby těch nejproblematictějších úseků na vybraných dálkových cyklotrasách, a to zpracováním studií a projektových dokumentací. Jedná se o opatření administrativního charakteru podporující rozvoj cyklo dopravy s až následnou realizací. Přímé negativní vlivy na soustavu Natura 2000, opatření bezprostředně souvisí s opatřením 2.2.2.
2.2.2 Postupná výstavba úseků cyklostezek a komunikací vhodných pro cyklisty na vybraných úsecích dálkových cyklotras na území Olomouckého kraje ze strany kraje	?	Výstavba bude specifikována na základě vyhledávacích studií. Mezi potenciální rizika patří zásahy naturových lokalit (zábory stanovišť) nebo vyrušování zvláště chráněných druhů živočichů jako předmětů ochrany. Vlivy není možno konkrétně určit, budou se odvíjet zejména od konkrétního trasování záměru. Obecně platí, že v lokalitách Natura 2000 je nutno zajistit příznivý stav předmětu ochrany nebo celistvost evropsky významné lokality nebo ptačí oblasti. Z tohoto důvodu byl do koncepce zahrnut požadavek na spolupráci s orgány ochrany přírody v případě, že tyto úseky budou vedeny v naturových územích. (Hodnocení konkrétních návrhů krajského významu uvedených přímo ve Strategické části koncepce je provedeno v další části hodnocení)
2.2.3 Postupné značení a přeznačení mezinárodních, dálkových a krajských koridorů na území Olomouckého kraje včetně pasportizace	0	Doplňkové opatření bez přímého vlivu na soustavu Natura 2000.
2.3 Zvýšení kvality rekreační cyklistiky podporou související doprovodné cyklistické infrastruktury a kvalitních služeb		
2.3.1 Zajištění pružné údržby značení cyklotras	0	Z velké části se jedná o systémové, organizační a administrativní opatření, které přispěje k lepšímu značení cyklotras a jejich údržbě. Nelze předpokládat přímé vlivy na soustavu Natura 2000.

Opatření	Hodnocení	Komentář
2.3.2 Podpora terénní cyklistiky	?	<p>Podpora realizaci infrastruktury terénní cyklistiky (singltreků či singltrailů) a dalších staveb pro technické cyklistické disciplíny využitelných širokou veřejností (např. menší bikeareály). Jedná se o udržitelnou formu cestovního ruchu se stanovenými pravidly.</p> <p>Mezi potenciální rizika patří především vyrušování předmětů ochrany v naturových lokalitách. Toto se může v budoucnu týkat především oblasti EVL a PO Jeseníky. Zde je proto nutná vždy úzká spolupráce s orgány ochrany přírody. Předcházet rizikům je možné především vhodným vedením tras pro cyklisty a lokace zázemí ve vazbě na zastavěné území obcí.</p> <p>Konkrétní míru vlivů nelze určit, neboť bude záviset jak na konkrétní lokalizaci, tak provedení jednotlivých záměrů. Požadavek na spolupráci s orgány ochrany přírody je obsažen v samotném návrhu koncepce, čímž je potenciálním rizikům předcházeno.</p>
2.3.3 Podpora projektů integrujících kolo do jednotlivých druhů dopravy	0	<p>Doplňkové opatření. Nelze předpokládat přímé ovlivnění soustavy Natura 2000. potenciálně může vést nepřímo k nárůstu počtu cyklistů – potenciální vlivy na soustavu Natura 2000 zcela minimální.</p>
2.3.4 Podpora realizace doprovodné cyklistické infrastruktury	0	<p>Doplňkové opatření – přímé vlivy na soustavu Natura 2000 nelze předpokládat.</p>

4.2.4 Priorita 3 – Koordinace a organizace cyklistiky

Opatření	Hodnocení	Komentář
3.1 Koordinace aktivit cyklistické dopravy a rekreační cyklistiky		
3.1.1 Finanční podpora	0	Opatření ekonomicko-organizačního charakteru bez přímého vlivu na soustavu Natura 2000.
3.1.2 Koordinační podpora	0	Opatření administrativně-organizačního charakteru bez přímého vlivu na soustavu Natura 2000.
3.1.3 Průběžná aktualizace a doplňování sítě cyklotras a cyklostezek	0	Opatření administrativně-organizačního charakteru bez přímého vlivu na soustavu Natura 2000.
3.2 Realizace poradenství a propagace		
3.2.1 Zvyšování informovanosti zainteresovaných subjektů	0	Opatření organizačního charakteru bez přímého vlivu na soustavu Natura 2000.
3.2.2 Podpora komplexní dopravní výchovy na místní úrovni	0	Opatření osvětového charakteru bez přímého vlivu na soustavu Natura 2000.
3.2.3 Podpora řešení legislativních otázek na národní úrovni	0	Opatření legislativního charakteru bez přímého vlivu na soustavu Natura 2000.

4.2.5 Vyhodnocení potenciálních rizik krajských záměrů

V rámci vyhodnocení bylo provedeno také hodnocení trasování koridorů dálkových páteřních tras a cyklistických komunikací krajského významu na území Olomouckého kraje ve vztahu k lokalitám soustavy Natura 2000. Cílem byla identifikace hlavních potenciálních střetů a rizik a posouzení vlivů na soustavu Natura 2000.

Kraj má definovanou svou síť mezinárodních, dálkových páteřních tras, která ale vykazuje řadu nedostatků. Proto je cílem kraje koordinovat a realizovat výstavbu alespoň těch nejproblematičtějších úseků. Za prioritní z hlediska výstavby cyklistické infrastruktury lze označit zejména níže uvedené páteřní trasy. Ty lze v určitém slova smyslu považovat za koridory, kde detailní vedení bude upřesněno až na základě plánovacích podkladů. Mezi tyto záměry krajské úrovně patří:

- Cyklotrasa 4 – Moravská stezka.
- Cyklotrasa 50 – Cyklostezka Bečva
- Cyklotrasa 5 – úsek Lipník nad Bečvou - Olomouc – Prostějov - Niva

(Pozn.: U cyklotrasy 5 v úseku Plumlov – Niva je ponecháno stávající trasování bez změn)

Úsek	Lokalita - název stavby	Popis	Délka (km)	Hodn ocení	Komentář
Cyklotrasa 4 – Moravská stezka					
01	Glucholazy	Stezka na českém území je ukončena na hranicích od roku 2011. Její pokračování na Polském území není přes neustálé sliby dokončeno. Jedná se o důležité odvedení ze silnice I. třídy, navíc bez nadbytečného převýšení	mimo území ČR	0	Mimo území soustavy Natura 2000 – bez vlivu.
02	Hradec - Nová Ves	Po zbudování společných zařízení - sítě polních cest VC11+HC1 (vhodněji HC2 s mírnějším stoupáním) navržených v rámci KPÚ přeznačit Moravskou stezku	1,1	0	Mimo území soustavy Natura 2000 – bez vlivu.
03	Písečná	Z hlediska bezpečnosti není ideální vedení cyklotrasy po silnici II/455 od nádraží po nově zbudované centrum obce a zejména návazné odsazené vykřížení se silnicí I/44, kde se cyklisté pohybují s motorovými vozidly bez žádného podpůrného opatření	0,9	0	Mimo území soustavy Natura 2000 – bez vlivu.
04	Česká Ves	Zajistit bezpečné převedení Moravské stezky přes silnici I/44 v obci Česká Ves u mostu.	0,2	0	Mimo území soustavy Natura 2000 – bez vlivu.
05	Lipová-Lázně	Převést Moravskou stezku z II/369 do areálu lázní a vyřešit vedení v prostoru křižovatek u zastávky „Lipová-lázně, rozc.k žel.st.“	0,7	0	Po hranici PO Jeseníky v zástavbě – bez vlivu.
06	Horní Lipová - Ramzová - Ostružná	Zpracovat podrobnou vyhledávající tohoto úseku - variantní návrh je předložen v mapové příloze, vhodnější se jeví přímé trasování v souběhu se silnicí II/369, které by bylo z hlediska profilu příznivější o cca 100 výškových metrů. Po realizaci připravovaného záměru chodníku mezi Ramzovou a Ostružnou, povolit vjezd cyklistů na něj.	6,0	0 (pro varia ntu mimo EVL) -1 pro varia ntu v EVL	Úsek 06 je veden v 1 variantě krátce přes okraj území EVL Rychlebské hory – Sokolský hřbet, a to po stávající lesní komunikaci. Druhá varianta je vedena mimo EVL. U varianty vedené mimo území Natura 2000 nelze předpokládat žádné vlivy. První varianta vedená přes uvedené EVL je vedena po stávajících lesních cestách. Zásahy do biotopů nelze předpokládat, stejně tak ovlivnění předmětů ochrany (netopýr, vrápenec). Obě varianty jsou akceptovatelné, jako vhodnější se s ohledem na omezení střetů se soustavou Natura se jeví varianta 2.
07	Ostružná - Branná	Stávající trasování je velmi příznivé, problémem je kvalita povrchu účelových komunikací.	4,4	0	Po hranici PO Jeseníky v zástavbě – bez vlivu.
08	Branná - Hanušovice	Převedení cyklotrasy do údolí řeky Branná v souběhu s železniční tratí Bludov - Jeseník a silnicí II/369 přes Jindřichov a vybudování regulérní cyklistické komunikace. Odstraní se tak vedení přes Vikantice po silnicích III. třídy a navíc se značným výškovým převýšením. Zpracovat podrobnou vyhledávající tohoto úseku.	12,1	0	Trasa vedena po hranici PO Králický Sněžník podél stávající železniční trati a silnice, negativní vlivy nelze předpokládat.
09	Hanušovice	Optimalizace vedení v intravilánu Hanušovic buď po protipovodňové hrázi nebo zajistit integrační opatření na průtahu silnice městem.	2,2	0	Úsek 09 směřován přes zástavbu podél hlavní silnice po protipovodňové hrázi nebo podél

Úsek	Lokalita - název stavby	Popis	Délka (km)	Hodn ocení	Komentář
					silnice. Dílčí vedení přes PO Králický Sněžník. Vzhledem k navrženému vedení nelze ovlivnění předmětů ochrany předpokládat.
10	Hanušovice - Bohdíkov	Převedení cyklotrasy do údolí řeky Moravy v souběhu s železniční tratí Bludov - Jeseník a silnicí II/369, vybudování regulérní cyklistické komunikace. Odstraní se tak vedení po silnici II/369. Zpracovat podrobnou vyhledávající tohoto úseku.	5,1	0	Převedení cyklotrasy do údolí řeky Moravy v souběhu s železniční tratí a silnicí II/369. Dílčí vedení přes PO Králický Sněžník. Vzhledem k navrženému vedení nelze ovlivnění předmětů ochrany předpokládat.
11	Ruda nad Moravou - Bludov	Zrušení trasy přes Bohutín. Cyklotrasa se navrhuje okolo areálu Olšanských papíren, po okraji zastavěného územím Klášterce (nutné zbudovat stezku) s využitím protipovodňové hráze (zkvalitnit povrch - mlat), po které je v současné době vedena CT č. 6231. Vhodné využít KPÚ. Na hrázi je nutné respektovat vodohospodářský účel - přelivové hrany. Krátký souběh s I/11 k železničnímu přejezdu u zastávky „Bludov, lázně“ řešit jako cyklostezku. Dále směrem k Sudkovu využít zpevněnou účelovou komunikaci vybudovanou v rámci komplexních pozemkových úprav.	3,8	0	U úseku 11 dochází u Chromeče a v Postřelmově ke krátkému křížení po mostě s EVL Horní Morava. Jedná se o vedení po stávajícím mostě – bez vlivu.
12	Sudkov - Třeština	Při přetrasování na Sudkovské hráze je nutné vybudovat lávku přes Desnou. Dále využít plánovanou cyklostezku mezi Sudkovem a Postřelmovem a dále směrem na jih prověřit možnost využití a opravy povrchu na stávajících protipovodňových hrázích. Tento záměr nutné zkoordinovat s plány Povodí Moravy. Na základě jednání s Povodím Moravy je možné konstatovat, že idea je reálná. U Nového Dvoru je vhodné využít tzv. Račí hráz. Dále na jih je levobřežní hráz k Leštině považována jako nepotřebná. Její koridor by bylo vhodné využít jako cyklistickou komunikaci. Hráz okolo Leštiny je nejvyššího vodohospodářského stupně, umístění cyklistické komunikace v její koruně prověří Povodí Moravy. Hráz Bohuslavice - Vitošov bude mít po rekonstrukci, kterou zajišťuje Povodí Moravy, povrch z mechanicky zpevněného kameniva.	16	-1	Vzhledem k vedení po stávajících komunikacích a hrázích nelze předpokládat ovlivnění předmětů ochrany – stanovišť. Potenciálně možné je vyrušování předmětů ochrany bobra evropského a vydry říční. Cyklistika však nepředstavuje pro tyto druhy významnější ohrožující faktor. Významnější negativní vlivy nelze z výše uvedených skutečností předpokládat.
13	Stavenice - Mohelnice	Od zaústění silnice III/4447 do silnice II/444 je účelné s ohledem na intenzity provozu směrem k Mohelnici zbudovat cyklostezku. Jedná se však o složité území s křížením několika vodotečí a koridorové trati se stávajícím úzkým profilem silničního podjezdu. Vedení Moravské stezky vést kolem vlakového nádraží.	2,8	-1	V úseku 13 – Stavenice – Mohelnice je doporučeno vedení cyklostezky v souběhu se silniční komunikací. Následně po hrázi. Může dojít k potenciálním střetům s předměty ochrany – konkrétní míru vlivu nelze určit, neboť bude záviset na konkrétním provedení záměru. Vyloučit lze zvýšené vyrušování s ohledem na přítomnost frekventované komunikace. Rizika jsou snížena vedením cyklostezky podél hlavní

Koncepce rozvoje cyklistické dopravy v Olomouckém kraji – Posouzení na soustavu Natura 2000

Úsek	Lokalita - název stavby	Popis	Délka (km)	Hodn ocení	Komentář
					komunikace a po stávající hrázi. Významnější negativní vlivy předpokládat nelze. Nutná spolupráce s orgány ochrany přírody.
14	Moravičany - Nové Mlýny - Mladeč	Na průtahu obce Moravičany se zohledňuje při rekonstrukci silnice zřízení jízdních pruhů pro cyklisty. Dále obec připravuje samostatnou stezku Moravičany - Doubravice. Do další místní části Mitrovce existuje vhodná alternativa mimo silnici III/4441. K novým Mlýnům je pak potřeba vybudovat z Mitrovic cyklostezku, která by dále pokračovala po pravém břehu Nivky a Moravy ke staré silnici, která má nyní nevhodný povrch a slouží pouze k obsluze okolních pozemků.	8,0	-1	V úseku 14 – Moravičany – Nové Mlýny – Mladeč je vedena z převážné části po stávajících komunikacích nebo hrázích přes EVL a PO Litovelské Pomoraví. Může dojít k potenciálním střetům s předměty ochrany – konkrétní míru vlivu nelze určit, neboť bude záviset na konkrétním provedení záměru. Rizika jsou snížena vedením z větší části po stávajících komunikacích nebo hrázích. Je zde však nutná úzká spolupráce s orgány ochrany přírody, přičemž tento požadavek je zahrnut do samotné koncepce. Tímto bude riziko negativních vlivů minimalizováno. Významnější negativní vlivy předpokládat nelze.
15	Mladeč - Litovel	Přeznačit cyklotrasu na zbudované cyklostezky Sobáčov – Víška a Víška – Litovel tedy z Nových Zámek na Mladeč je převzat z původní cyklostrategie. Tento záměr je vhodné zrealizovat pouze v případě vyjasnění vedení z Nových Mlýnů na Nové Zámky. Jedná se sice o vedení po silnici III. třídy s oficiálně nízkým dopravním zatížením, ale ve víkendových dnech je tato silnice značně využívána motoristy, kteří nedisponují dálniční známou. Jedná se území CHKO, tedy budování nových cyklistických stezek je velmi obtížné.	7,4	0	Mimo území soustavy Natura 2000 – bez vlivu.
16	Hynkov	Z důvodu neznalosti budoucí perspektivy protipovodňové hráze je vhodnější převést cyklotrasu na souběžné polní cesty a zajistit jejich zpevnění.	3	0	Mimo území soustavy Natura 2000 – bez vlivu.
17	Nemilany - Kožušany	Přeznačit trasu po vybudování nové cyklostezky v místě polní pěšiny a cesty v úseku Olomouc Nemilany – Kožušany Tážaly.	1,1	0	Mimo území soustavy Natura 2000 – bez vlivu.
18	Kožušany - Charváty	Provést úpravu povrchu stávajících účelových komunikací v úseku Kožušany – Blatec - Charváty	2,5	0	V krátkém úseku č. 18 vede trasa po hranici EVL Morava – Chropyňský luh. Je navržena pouze úpravu povrchu stávajících účelových komunikací v úseku Kožušany – Blatec – Charváty. Negativní vlivy nelze předpokládat.
19	Tovačov	Provést úpravu povrchu trasy a přeznačení v okolí tovačovských rybníků.	1,2	0	Mimo území soustavy Natura 2000 – bez vlivu.
20	Tovačov - Lobodice	Převést cyklotrasu ze stávajícího vedení pop silniční síti do nově zbudované stezky podél Mlýnského náhonu do Annína a s využitím účelových	3,6	0	Mimo území soustavy Natura 2000 – bez vlivu.

Úsek	Lokalita - název stavby	Popis	Délka (km)	Hodn ocení	Komentář
		komunikací v těžebním prostoru přes Cvrčov do Lobodic.			
21	Olomouc - Tovačov	Vize: Jako paralelní větev je vhodné ve střednědobém až dlouhodobém horizontu usilovat o vedení Moravské stezky, co nejbližší vlastnímu vodnímu toku	24,7	-1	Jedná se o vizi. Jako paralelní větev je vhodné ve střednědobém až dlouhodobém horizontu usilovat o vedení Moravské stezky co nejbližší vlastnímu vodnímu toku. Větev vedena podél řeky Moravy v EVL Morava – Chropyňský luh. Záměr by byl směřován pravděpodobně po hrázích (nebo obslužných komunikacích) podél toku Moravy. Za tohoto předpokladu je záměr z hlediska vlivů na soustavu Natura 2000 akceptovatelný a bez významných negativních vlivů. Nutná spolupráce s orgány ochrany přírody.
Cyklotrasa 50 – Cyklostezka Bečva					
1	Skalička	Obec připravuje projektovou dokumentaci na zpevnění bývalé polní cesty do parametrů asfaltobetonové cyklostezky s návazností na již vybudovaný úsek in-line okruhu na k.ú. Ústí. Společně se záměry 02, 03 zajistí odvedení stezky z frekventované silnice II/439 a mimo nadbytečné převýšení přes Zbrašovský kopec	1,5	0	Mimo území soustavy Natura 2000 – bez vlivu.
2	Ústí - Černotín	Investičně nákladný úsek řešící převedení cyklostezky na pravý břeh řeky mimo zatížené silnice II/439 a II/438 zbudováním lávky s rozpětím cca 135 m. Záměr je možné realizovat až po vybudování protipovodňových opatření.	2,4	0	Mimo území soustavy Natura 2000 – bez vlivu.
3	Hranice - Teplice nad Bečvou	Jedná se o úsek stezky navržené ve stávajícím parčíku v areálu lázní na pravém břehu od hranice katastru s Černotínem po most u Sokolovny. Záměr je možné realizovat až po vybudování protipovodňových opatření.	2,8	0	Mimo území soustavy Natura 2000 – bez vlivu.
4	Lávka přes Bečvu Jezernice - Týn nad Bečvou	Záměr zpřístupnění cyklostezky Bečva ze severu z katastru obce Jezernice. V souladu s vizí zbudování pravobřežní cyklistické komunikace v úseku Hranice - Lipník nad Bečvou.	0,1	0	V úseku 04 dílčí křížení s EVL Bečva – Žebračka (Týn nad Bečvou) přes most – bez vlivu.
5	Lávka přes Bečvu Prosenice - Grymov	U obce Grymov se nachází křížení čtyř směrů cyklostezek. Na silničním mostě prochází silnice III/43415, která je poměrně dopravně zatížená. Hlavní směry jdou řešeny mimoúrovňově vůči silnici. Pouze vazba od Prosenic si vynucuje sjetí cyklistů do vozovky.	0,1	0	Mimo území soustavy Natura 2000 – bez vlivu.
6	Henčlov - Troubky	Stávající vedení cyklostezky Bečva po zpevněných polních cestách je vyhovující pro cykloturisty, pro pravidelné uživatele by měla přínos stezka v	4,5	0	Mimo území soustavy Natura 2000 – bez vlivu.

Úsek	Lokalita - název stavby	Popis	Délka (km)	Hodn ocení	Komentář
		koridoru silnice II/434 a řešení integračních opatření na průtahu silnice obcí Troubky. Počítáno je s obchvatem silnice II/434, po jeho realizaci bude s ohledem na nízké intenzity po stávající silnici umožněn bezpečný pohyb cyklistů.			
7	Troubky - Tovačov	Zpracovaný projekt cyklostezky, z důvodu vysokých odvodů za vynětí ze ZPF práce na projektu pozastaveny. Nyní tato bariéra pominula, možné opětovně aktualizovat projekt a připravit k realizaci. Vhodné do projektu dodatečně uvažovat bezpečnější formu vedení cyklistů přes křižované vodní toky.	3,5	0	Vedení přes most a krátké vedení po hranici EVL Morava – Chropyňský luh po stávající komunikaci. Jedná se o minimální střet - k záborům stanovišť nedojde, rizika pro ochranu předmětů ochrany zde nelze předpokládat. Bez negativního vlivu.
Cyklotrasa 5 – úsek Lipník nad Bečvou - Olomouc – Prostějov - Niva					
1	Lipník nad Bečvou - Olomouc	S ohledem na náročnost stávající trasy vedené přes Tršicko a vzhledem k tomu, že zde není potenciál vybudovat regulérní cyklistické komunikace, a s ohledem na potřebu propojení krajské metropole s cyklostezkou Bečva se navrhuje přeznačení cyklotrasy č. 5 z Lipníku nad Bečvou přímo na Olomouc přes Dolní Újezd, Velký Újezd a Velkou Bystřici, kde se již napojení na stávající vedení. Výhodou je již vybudovaný ucelený úsek stezky z Olomouce až do Velkého Újezdu (kromě propojení Velká Bystřice - Práslavice, které se již nyní připravuje majetkoprávně). Další výhodou je aktivita obcí, které se společně snaží daný záměr v úseku Velký Újezd – Lipník nad Bečvou zrealizovat ve střednědobém horizontu - zpracovává se podrobná vyhledávací studie.	9,0	0	Trasa vede po hranici EVL a PO Libavá obec (Velký újezd). Negativní ovlivnění předmětů ochrany tedy nelze předpokládat.
2	Olomouc - úsek podél Bystřice mezi ul. Lermontovova - U Ambulatoria	Tento úsek vyřeší problémové křížení významného tahu cyklistů přes silnici I/46 s intenzitou vozidel přes 15 tisíc a tramvajovým provozem.	0,7	0	Mimo území soustavy Natura 2000 – bez vlivu.
3	Nemilany - Nedvězí	V uplynulém období došlo k přeznačení na účelovou komunikaci a tím odvedení cyklistů ze silnice II/570, avšak bez úpravy nevyhovujícího stavu povrchu komunikace. Nutné zajistit zkvalitnění povrchu.	1,2	0	Mimo území soustavy Natura 2000 – bez vlivu.
4	Nedvězí - Bystročice - Olšany u Prostějova	Návrh na vybudování samostatné stezky mimo silnici III/5704 v úseku mezi Nedvězím a Bystročicemi v trase původní polní cesty (tato etapa se projekčně již zpracovává) a v úseku Bystročice - Olšany u Prostějova podél vodního toku Blata s mimoúrovňovým vykřížením D46. Vazba na záměry	3,3	0	Mimo území soustavy Natura 2000 – bez vlivu.

Úsek	Lokalita - název stavby	Popis	Délka (km)	Hodn ocení	Komentář
		PPO Bystročice (které jsou nyní na mrtvém bodě z důvodu složitosti majetkoprávních vztahů) a PPO Olšan. Dohoda o průchodu pod mostním objektem ve správě ŘSD.			
5	Olšany u Prostějova - Studeneč	Vedení cyklistické komunikace mimo silnici III/44928 v trasách původních polních cest.	3,9	0	Mimo území soustavy Natura 2000 – bez vlivu.
6	Čelechovice na Hané - Smržice	Úprava povrchu a přeznačení trasy v Čelechovicích na Hané a do Smržic.	1,1	0	Mimo území soustavy Natura 2000 – bez vlivu.
7	Prostějov - Mostkovice	Optimalizace vedení přes místní komunikace v Prostějově - nyní vcelku chaotické vedení bez využívání povolené jízdy cyklistů v protisměru jednosměrných komunikací a zbudování cyklostezky do Mostkovic ke hřišti.	0,7	0	Mimo území soustavy Natura 2000 – bez vlivu.
8	Mostkovice - Plumlov	Přeznačit vedení trasy podél Plumlovské přehrady (zrušit jednosměrné vedení lesem nad přehradou), prověřit možnost vedení pod Podhradským rybníkem a zbudování stezky Soběsuky - Žárovice.	1,6	0	Mimo území soustavy Natura 2000 – bez vlivu.

V souhrnu lze konstatovat, že výše v tabulce byly uvedeny potenciální střety uvedených návrhů s evropsky významnými lokalitami a ptačími oblastmi a posouzeny z hlediska možných vlivů. Z vyhodnocení vyplývá, že převážná část nově navržených úseků je vedena mimo území soustavy Natura 2000 a nemá na ni vliv. Bylo také zjištěno několik úseků vedoucích v územích Natura 2000. Z posouzení vyplývá, že ani u nich nelze předpokládat významný negativní vliv. Možný mírný negativní vliv byl konstatován u několika úseků – zde bude záviset na konkrétní realizaci. Je zde nezbytná součinnost s orgány ochrany přírody, což bylo přímo do koncepce zahrnuto.

Krajské cyklistické komunikace

Dále sem patří tzv. krajské cyklistické komunikace. V jejich případě se jedná o koridory cyklistického propojení významnějších sídel. Je nutno upozornit, že přeložené trasování není striktním umístěním stavby cyklistických komunikací. Dle skutečných podmínek při zpracování projektových dokumentací se může průchodnost územím změnit. Toto umožňuje volit varianty s žádným nebo mírně negativním dopadem na jednotlivé složky životního prostředí včetně soustavy Natura 2000.

Hodnocení těchto návrhů je provedeno v tabulce níže.

V souhrnu lze z tohoto níže uvedeného tabulkového hodnocení konstatovat, že u žádného navrženého úseku nebyl konstatován významně negativní vliv na soustavu Natura 2000. Převážná část nově navržených cyklokomunikací je vedena mimo území soustavy Natura 2000 a nemá na ni žádný vliv. Bylo také zjištěno několik úseků vedoucích v územích Natura 2000. I zde je v řadě případů konstatován nulový vliv. Pouze u několika dílčích úseků byl konstatován možný mírný negativní vliv. Zde je nezbytná součinnost s orgány ochrany přírody při přípravě jednotlivých projektů, aby byla zajištěna minimalizace těchto negativních dopadů, ať už optimální lokalizací (vhodně zejména po stávajících komunikacích nebo souběžně s nimi nebo hrázích) nebo jejich provedením.

Lokalita - název stavby	Popis	Délka (km)	Hodn ocení	Komentář
<i>Hranice - Lipník nad Bečvou (Jedná se trasu souběžnou s I/47)</i>				
Hranice - hr. k.ú. Slavíč	Chybějící řešení vedení cyklistů přes Drahotuše a dostavba stezky v extravilánu	4,5	0	Mimo území soustavy Natura 2000 – bez vlivu.
Slavíč - Lipník nad Bečvou	Dostavba stezky a účelových komunikací podél dráhy převážně na k.ú. Jezernice po místní komunikaci Venedik v Lipníku nad Bečvou	3,5	0	Mimo území soustavy Natura 2000 – bez vlivu.
<i>Olomouc-Lipník nad Bečvou (Jedná se o trasu souběžnou se přetrasovaným návrhem CT5, hotový úsek Olomouc - Velký Újezd)</i>				
Lipník nad Bečvou - Velký Újezd	Zpracovává se podrobná vyhledávací studie	7,5	0	Částečně vedeno po stávající komunikaci na hranici EVL a PO Libavá – negativní vlivy nelze předpokládat.
Přáslavice - Velká Bystřice	Zpracovaná studie pro řešení majetkových vztahů	1,0	0	Mimo území soustavy Natura 2000 – bez vlivu.
Velká Bystřice - průtah silnice III/44317	Zpracovaná dopravní studie vedení cyklistů v hlavním dopravním prostoru.	0,5	0	Mimo území soustavy Natura 2000 – bez vlivu.
<i>Přerov-Lipník nad Bečvou (Jedná se trasu souběžnou s I/47, v úseku Lipník nad Bečvou - Osek nad Bečvou využita cyklostezka Bečva)</i>				
Osek Nad Bečvou - Přerov	Trasa přes Prosenice a Lýsky využívající účelové komunikace, které je nutné zpevnit, a novostavby cyklostezek až po napojení na stezku u Emosu	8,5	0	Dílčí křížení po mostě s EVL Bečva – Žebračka, negativní vlivy nelze předpokládat.
<i>Přerov-Olomouc (Trasa se navrhuje v souběhu s dráhou, od Grygova je možné sledovat dvě větve: přes Vsisko nebo přes Nový Dvůr)</i>				
Přerov - Dluhonice	Dle studie cyklistických komunikací propojujících město a místní části v souběhu s řekou Bečvou, resp. z Předmostí podél silnice III/1857	1,0	0	Mimo území soustavy Natura 2000 – bez vlivu.
Rokytnice - Luková	Stezka podél II/150	2,5	0	Mimo území soustavy Natura 2000 – bez vlivu.
Brodek u Přerova	Řešení na průtahu silnic městysem.	1,0	0	Mimo území soustavy Natura 2000 – bez vlivu.
Grygov směr Nový Dvůr	Stezka souběžná se silnicí III/4353 po místní komunikaci směr Nový Dvůr	1,5	0	Mimo území soustavy Natura 2000 – bez vlivu.
Grygov - Vsisko - obchodní centrum	Účelová komunikace do zastavěné části Vsiska a řešení jízdními pruhy pro cyklisty po III/4359h po okružní křižovatku u Olympie	3,5	0	Mimo území soustavy Natura 2000 – bez vlivu.
<i>Prostějov-Přerov (Nejkratší spojnice těchto měst je vedena přes Brodek u Přerova (společně s trasou Přerov - Olomouc) a Věrovany, od Prostějova je hotové řešení po Kralice na Hané)</i>				

Koncepce rozvoje cyklistické dopravy v Olomouckém kraji – Posouzení na soustavu Natura 2000

Lokalita - název stavby	Popis	Délka (km)	Hodn ocení	Komentář
Citov - Kralice na Hané	Jedná se o kombinaci cyklostezek a účelových komunikací	11,5	0	Krátké křížení po mostě s EVL Morava – Chropýňský luh a částečně po hranici po stávající komunikaci. Negativní vliv nelze předpokládat.
<i>Prostějov-Olomouc (S ohledem na velikost města Olomouce je možné sledovat dvě trasy propojení: podél železnice Olomouc-Prostějov nebo přes Olšany u Prostějova.)</i>				
Prostějov - Kožušany-Tážaly	Z místní části Vrahovice do Kožušan-Tážal (případně až do Olomouce po ul. Holická) by bylo vhodné vznést požadavek na souběžnou zpevněnou účelovou komunikaci využitelnou i pro cyklisty zbudovanou při zdvoukolejnění železniční trati.	10,5	0	Mimo území soustavy Natura 2000 – bez vlivu.
Kožušany-Tážaly - Olomouc	Zde je možné využít připravovanou stezku do Nemilan (trasa Moravské stezky) nebo navrhnout od odbočky III/4352 stezku podél II/435 po Nové Sady	až 2,0	0	Mimo území soustavy Natura 2000 – bez vlivu.
Prostějov - Hněvotín	Druhá trasa vedoucí z Držovic přes Olšany u Prostějova do Hněvotína (odbočná větev lze uvažovat do průmyslové zóny Lutín).	9,5	0	Mimo území soustavy Natura 2000 – bez vlivu.
Hněvotín - Olomouc	Výhledově by bylo vhodné uvažovat s novou lávkou pro pěší a cyklisty přes dálniční obchvat Olomouce v trase původní historické spojnice. Směr by přímo navazoval na ul. Hněvotínská v Olomouci bez zbytečných závků.	2,5	0	Mimo území soustavy Natura 2000 – bez vlivu.
<i>Prostějov-Konice (Jedná se o trasu původně nazývanou Cyklostezka Romže, zbudovaný úsek je z Prostějova do Kostelce na Hané)</i>				
Kostelec na Hané - Bílovice-Lutotín	Nutné je vyřešit průjezd intravilánem Kostelce na Hané a zajistit vazbu na Bílovice. Pro úsek Bílovice - Lutotín se již zpracovává dokumentace.	3,0	0	Mimo území soustavy Natura 2000 – bez vlivu.
Hluchov - Konice	Od hranice katastru Hluchova po Konici se jedná o kombinaci lesních cest (zpevněných za účasti vlastníka lesa), účelových komunikací navržených v rámci komplexních pozemkových úprav a nově navrhovaných cyklostezek (např. již připravovaný průjezd intravilánem Stražiska)	13	0	Mimo území soustavy Natura 2000 – bez vlivu.
<i>Prostějov-Litovel (Trasa odpovídá přibližně vedení železnice v území, vybudované je napojení Prostějov - Smržice.)</i>				
Smržice - Litovel	Převážně se jedná o nově navrhované cyklostezky, příp. zpevnění stávajících účelových komunikací	21	0	Mimo území soustavy Natura 2000 – bez vlivu.

Koncepce rozvoje cyklistické dopravy v Olomouckém kraji – Posouzení na soustavu Natura 2000

Lokalita - název stavby	Popis	Délka (km)	Hodn ocení	Komentář
<i>Litovel-Konice (S ohledem na nízký provoz vozidel je existenci stávající infrastruktury lze považovat spojení Ladín - Ponikev - Vojtěchov - Javoříčko - Veselíčko za vyhovující, ač se nejedná o cyklostezku.)</i>				
Konice - Jesenec	Stežka v souběhu se silnicí II/366		0	Mimo území soustavy Natura 2000 – bez vlivu.
Veselíčko - Litovel	Na úseku přes Slavětín - Savín - Novou Ves - Haňovice - Nasobůrky je nutné zbudovat úseky stezek a zpevněných účelových komunikací. Průjezdy intravilány sídel je možné považovat za vyhovující po stávající síti komunikací.	9,5	0	Mimo území soustavy Natura 2000 – bez vlivu.
<i>Olomouc-Litovel (Trasa v koridoru silničních komunikací - zejména II/635 mimo CHKO Litovelské Pomoraví, vybudované jsou úseky Litovel - Unčovice a Olomouc - Horka nad Moravou resp. Křelov. S využitím místních komunikací a sítě silnic III. třídy je plánováno resp. navrhuje se doplnění o tyto úseky:)</i>				
Mezice - Náklo	Záměr připravovaný obcí Náklo - jedná se o cestu do školy z místní části	0,5	0	Mimo území soustavy Natura 2000 – bez vlivu.
Příkazy - Skrbeň	Trasa směřovaná do Řepčína přes Horku nad Moravou	1,5	0	Mimo území soustavy Natura 2000 – bez vlivu.
Horka nad Moravou	Připravuje se stavba v extravilánu od Sluňákova po hr. katastru s obcí Skrbeň a nutné řešit preferenci cyklistů na průtazích silnic obcí Horka.	2,0	0	Mimo území soustavy Natura 2000 – bez vlivu.
Příkazy - motorest Křepelka	Úsek navrhované stezky sice musí dvakrát mimoúrovňově překřížit těleso dálnice D35 po stávajících objektech, ale jedná se o nejpřímější spojení.	2,0	0	Mimo území soustavy Natura 2000 – bez vlivu.
Křelov - Olomouc	Přímí spojnice obce Křelov s ul. Křelovská v Olomouci-Řepčíně	1,5	0	Mimo území soustavy Natura 2000 – bez vlivu.
<i>Litovel-Šternberk (V koridoru silnice II/447, vybudovaný pouze úsek ze Šternberka do Lužice)</i>				
Litovel - Lužice	Intenzivně připravovaný úsek Litovel - Tři Dvory a průtah Hnojicemi, zbývající část je jen ve stádiu úvah.	15	-1	Úsek veden podél stávající hlavní komunikace. Částečně přes EVLa PO Litovelské Pomoraví. Chybí podrobnější specifikace. Vyrušování druhů nelze s ohledem na stávající hlavní komunikaci předpokládat, potenciálně možné zásahy do chráněných stanovišť. Významné negativní vlivy nelze předpokládat. Nutná spolupráce s SCHKO Litovelské Pomoraví.
<i>Olomouc-Šternberk (V zásadě vybudovaný úsek cyklostezky „Hvězdná“.)</i>				

Koncepce rozvoje cyklistické dopravy v Olomouckém kraji – Posouzení na soustavu Natura 2000

Lokalita - název stavby	Popis	Délka (km)	Hodn ocení	Komentář
Štarnov	Podjezd pro cyklisty pod mostem ev. č. 4468-1 pro zvýšení komfortu a bezpečí cyklistů na křížení se silnicí, jejíž dopravní vytížení roste, protože se stává objížděnou trasou mimo I/46.	0,5	0	Mimo území soustavy Natura 2000 – bez vlivu.
<i>Cyklostezka Bystřice (Ve Velké Bystřici navazuje na trasu Lipník nad Bečvou - Olomouc, resp. cyklotrasu č. 5.)</i>				
Bystrovany - Velká Bystřice	Odvedení cyklistů z místních komunikací na pravý břeh řeky	1,0	0	Mimo území soustavy Natura 2000 – bez vlivu.
Hlubočky - Moravský Beroun	Z Mariánského Údolí postupně naplňovat záměr na odvedení cyklistů ze silničních komunikací s vyšším zatížením dopravou	21,0	-1	Dílčí okrajové střety s EVL Bystřice nebo EVL Libavá. Míru vlivů nelze jednoznačně vyhodnotit, vzhledem k tomu, že se jedná o okraj uvedených EVL ve vazbě na stávající silnici a železnici, významnější negativní vliv nelze předpokládat.
<i>Uničov-Šternberk (Úsek podél silnice II/444 aktuálně intenzivně připravovaný, zbudované úseky z Uničova do Újezdu a ze Šternberka do Babice)</i>				
Újezd - Babice	Stezka v souběhu se silnicí má zpracovanou vyhledávací studii, řeší se majetkoprávní vztahy, vyřešena je převážná část intravilánu Mladějovic	6,0	0	Mimo území soustavy Natura 2000 – bez vlivu.
<i>Uničov-Litovel (Úsek podél silnice II/449 aktuálně intenzivně připravovaný, zbudované úseky z Uničova do Střelice)</i>				
Litovel - Střelice	Stezka v souběhu se silnicí přes Červenku má zpracované projektové dokumentace, min. vyhledávací studii, řeší se majetkoprávní vztahy	4,0	0	Mimo území soustavy Natura 2000 – bez vlivu.
<i>Uničov-Mohelnice (Úsek podél silnice II/444, velké převýšení u zámku je odkloněno přes Hlivice, zbudovaný úsek z Uničova do Medlova)</i>				
Medlov	Odvedení cyklistů mimo silnici v návaznosti na stezku do Hlivic	2,0	0	Mimo území soustavy Natura 2000 – bez vlivu.
Hlivice - Mohelnice	Úsek přes Úsov a Stavenice. Velmi důležitý ve vazbě na průmyslovou zónu Mohelnice, zároveň velmi nákladný z důvodu křížení mnoha vodních toků	7,0	-1	Může dojít k potenciálním střetům s předměty ochrany – konkrétní míru vlivu nelze určit, neboť bude záviset na konkrétním provedení záměru. Vyloučit lze zvýšené vyrušování s ohledem na přítomnost frekventované komunikace. Rizika jsou snížena vedením cyklostezky podél hlavní komunikace a po stávající hrázi. Významnější negativní vlivy předpokládat nelze. Nutná spolupráce s orgány ochrany přírody.

Koncepce rozvoje cyklistické dopravy v Olomouckém kraji – Posouzení na soustavu Natura 2000

Lokalita - název stavby	Popis	Délka (km)	Hodn ocení	Komentář
Litovel-Mohelnice (<i>V souběhu s dálnicí D35, zbudovaný úsek z Litovle do Mladče a v blízkosti Loštic a Moravičan je zbudovaná účelová komunikace v rámci komplexních pozemkových úprav.</i>)				
Mladeč - Mohelnice	Zřejmě řešit jako účelové komunikace v rámci komplexních pozemkových úprav	8,0	-1	Prochází částečně přes EVL a PO Litovelské Pomoraví. Nutná spolupráce s orgány ochrany přírody při řešení KPÚ a přípravě projektu. Vedeno po stávající komunikaci – významné negativní dopady nelze předpokládat.
Zábřeh-Mohelnice (<i>Zbudovaný úsek Mohelnice – Libivá</i>)				
Libivá - Zábřeh	Kombinace účelových komunikací, vedení cyklo dopravy po hrázích protipovodňových opatření a zbudování stezky Leština - Zábřeh podél II/315	11,0	-1	Prochází přes EVL Litovelské Pomoraví. Zásahy do stanovišť lze s ohledem na vedení trasy (viz popis) vyloučit, potenciálně možné je vyrušování předmětů ochrany. Významnější negativní vlivy nelze předpokládat.
Zábřeh – Šumperk (<i>Dvě možné vedení přes Bludov nebo přes Dolní Studénky. V zásadě vyřešené napojení do Sudkova (až na průchodnost Bludovem)</i>)				
Zábřeh - Postřelmov	Nejkratší vedení je podél silnice III/0443 a dráhy	4,5	0	Mimo území soustavy Natura 2000 – bez vlivu.
Uničov – Šumperk (<i>Podél II/446, zbudované úseky Uničov - Šumvald a Šumperk - Nový Malín</i>)				
Šumvald - Nový Malín	<i>Průchodnost Libinou je možné navrhnout po síti místních komunikací</i>	15,0	0	Mimo území soustavy Natura 2000 – bez vlivu.
Cyklostezka Desná (<i>Stezka údolím řeky Desná do Loučné nad Desnou, zbudovaný úsek Šumperk - Rapotín (obecní úřad), v zastavěných částech obcí je možné využít síť místních komunikací</i>)				
Rapotín - Velké Losiny	Intravilán Rapotína je projekčně intenzivně připravovaná, vazba na Velké Losiny může být uskutečněna podél dráhy nebo alt. přes zámek	2,5	0	Mimo území soustavy Natura 2000 – bez vlivu.
Velké Losiny - Loučná nad Desnou	Stezka odvádějící cyklisty mimo silnici I/44	3,0	0	Mimo území soustavy Natura 2000 – bez vlivu.
Rejhotice - Kouty nad Desnou	Stezka odvádějící cyklisty mimo silnici I/44	2,0	0	Mimo území soustavy Natura 2000 – bez vlivu.
Šumperk-Jeseník (<i>V úseku Raškov - Jeseník totožné vedení s Moravskou stezkou, opatření jsou popsána pro trasu č. 4</i>)				
Šumperk - Bratrušov	Připravovaný záměr stezky	5,0	0	Mimo území soustavy Natura 2000 – bez vlivu.
Bratrušov - Raškov	Přes Lužnou, možné využít stávající účelové komunikace, které je potřeba zpevnit.	4,0	0	Úsek veden přes PO Králický Sněžník po stávajících komunikacích. Negativní ovlivnění předmětu ochrany nejde předpokládat.

4.3 POSOUZENÍ VLIVŮ KUMULATIVNÍCH A SYNERGICKÝCH

Všechna opatření uvedená v koncepci jsou navzájem provázaná, navzájem se doplňující a směřující komplexně k rozvoji cyklo dopravy a cykloturistiky. Tímto jsou posilovány uvedené vlivy jednotlivých opatření.

Žádné negativní synergické vlivy nebyly identifikovány, naopak lze očekávat řadu pozitivních dopadů na jednotlivé složky životního prostředí a veřejné zdraví.

Koncepce obsahuje rovněž řadu konkrétnějších záměrů krajské úrovně. Ty by šlo částečně chápat jako kumulativní – čímž je myšleno, že se jejich dopady na soustavu Natura 2000 mohou sčítat. Avšak je potřeba si uvědomit, že jednotlivé záměry jsou lokalizovány do různých evropsky významných lokalit a ptačích oblastí (tedy zde ke kumulaci nedochází) a jednak u převážné části záměrů nebyl identifikován žádný vliv na soustavu Natura 2000. Z hlediska soustavy Natura 2000 tedy nelze předpokládat ani významně negativní kumulativní vlivy.

4.4 ZHODNOCENÍ NAVRŽENÝCH VARIANT A DOPORUČENÍ Z HLEDISKA VLIVŮ NA SOUSTAVU NATURA 2000

Koncepce je předložena z hlediska jednotlivých cílů a opatření jako jednovariantní. Vzhledem k jejímu charakteru je v rámci její realizace možno variantně (např. lokalizací) řešit řadu konkrétních projektů z koncepcie vycházejících a naplňujících uvedená opatření, které však není možné v této fázi podrobněji vyhodnotit.

Dle výše uvedeného hodnocení nelze předpokládat, že realizací koncepce dojde k významně negativnímu ovlivnění soustavy Natura 2000. V rámci hodnocení bylo identifikováno několik opatření, které mohou potenciálně představovat riziko pro soustavu Natura 2000 – např. výstavba nových cyklostezek a cyklotras, podpora terénní cyklistiky apod. Konkrétní míra těchto vlivů však není identifikovatelná, neboť bude záviset na konkrétní lokalizaci. Navíc byly přímo do koncepce zahrnuty požadavky na ochranu těchto lokalit a nutnost spolupráce s orgány ochrany přírody, čímž je uvedeným rizikům předcházeno.

Na základě posouzení tak můžeme předpokládat, že tyto potenciální vlivy, na které bylo upozorněno, budou minimální, případně budou vyřešeny v rámci standardního procesu tvorby územního plánu nebo na úrovni řešení konkrétního záměru a jeho lokalizace.

U budoucích záměrů, kdy nebude stanoviskem orgánu ochrany přírody vyloučen možný významný vliv na soustavu Natura 2000, budou dané záměry předmětem samostatného posouzení dle § 45i zákona o ochraně přírody a krajiny.

Dále byly hodnoceny konkrétnější krajské záměry cyklistických komunikací. Tyto záměry lze chápat jako koridory, kdy jejich vedení může být v rámci jejich detailní přípravy zpřesněno. Posouzení lze tedy chápat jako orientační, kdy bylo hodnoceno na základě mapových podkladů ideové vedení tras. V rámci hodnocení nebyl identifikován žádný záměr nebo úsek s významně negativním vlivem.

2 úseky Moravské stezky jsou zmíněny jako variantní, a to úsek 06 a úsek 21 (jako varianta k úsekům 17-19. Z hodnocení vyplývá, že všechny uvedené varianty jsou z hlediska soustavy Natura 2000 akceptovatelné. V rámci úseku 6 lze doporučit variantu vedoucí mimo EVL Rychlebské hory – Sokolský hřbet. Úsek 21 je ve srovnání s úseky 17-19 veden v rámci EVL Morava – Chropýňský luh. Je zde tedy potenciální riziko mírného negativního ovlivnění, ale toto riziko je akceptovatelné.

5. ZÁVĚR

Předmětem hodnocení byla koncepce „Koncepce rozvoje cyklistické dopravy v Olomouckém kraji“. Tato koncepce obsahuje 3 hlavní priority, 8 cílů, které jsou rozpracovány do 25 dílčích opatření.

U některých opatření, které jsou organizačního charakteru a nemají žádný hmotný územní průmět, budou vlivy na celistvost lokalit soustavy Natura 2000 neutrální, respektive žádné.

U některých opatření nelze vyloučit potenciální vliv na soustavu Natura 2000. Může se jednat např. o výstavbu nových cyklostezek a cyklotras, podporu terénní cyklistiky apod. Konkrétní míra a působení (pozitivní/negativní) těchto vlivů není jednoznačně identifikovatelná, ale na základě posouzení můžeme předpokládat, že i tyto potenciální vlivy, na které bylo upozorněno, budou minimální, případně budou vyřešeny vhodnou lokalizací záměrů a koordinací s orgány ochrany přírody. Na základě posouzení byly přímo do koncepce zapracovány tyto požadavky na zajištění ochrany soustavy Natura 2000 a nutnost spolupráce s orgány ochrany přírody, čímž je potenciálním rizikům předcházeno.

Dále byly posouzeny všechny konkrétní záměry na úpravy cyklistických komunikací krajského významu. Z vyhodnocení vyplývá, že převážná část nově navržených úseků je vedena mimo území soustavy Natura 2000 a nemá na ni vliv. Bylo také zjištěno několik úseků vedoucích v územích Natura 2000. U žádného takto navrženého úseku nebyl konstatován významně negativní vliv na soustavu Natura 2000. Ve většině dalších případů konstatován nulový vliv. Pouze u několika dílčích úseků byl konstatován možný mírný negativní vliv. Zde je také nezbytná součinnost s orgány ochrany přírody při přípravě jednotlivých projektů, aby byla zajištěna minimalizace těchto negativních dopadů, ať už optimální lokalizací (vhodně zejména po stávajících komunikacích nebo souběžně s nimi nebo hrázích) nebo jejich provedením.

Na základě výše uvedených skutečností lze jednoznačně konstatovat, že:

předložená koncepce ani jednotlivé opatření v ní uvedené nebude mít významně negativní vliv na celistvost a předměty ochrany evropsky významných lokalit a ptačích oblastí v rámci soustavy Natura 2000.

Pro předcházení a zmírnění potenciálně negativních vlivů je nutno dodržovat následující:

- U budoucích záměrů, kdy nebude stanoviskem orgánu ochrany přírody vyloučen možný významný vliv na soustavu Natura 2000, posoudit dané záměry v rámci samostatného posouzení dle § 45i zákona č. 114/1992 Sb., o ochraně přírody a krajiny.
- Při lokalizaci rozvojových záměrů respektovat podmínky ochrany předmětů ochrany a celistvost lokalit soustavy Natura 2000 a spolupracovat s příslušnými orgány ochrany přírody.
- V případě nových úseků cyklostezek v územích Natura 2000 je nutná úzká spolupráce s příslušnými orgány ochrany přírody, a to při konkrétní lokalizaci jednotlivých záměrů a způsobů jejich provedení. V odůvodněných případech lze doporučit provedení biologického průzkumu.

6. POUŽITÉ ZDROJE LITERATURY

- Chytrý M. et al. (2001): Katalog biotopů České republiky. AOPK ČR, 307 s.
- MŽP (2017): Závěr zjišťovacího řízení podle § 10d zákona č. 100/2001 Sb., o posuzování vlivů na životní prostředí a o změně některých souvisejících zákonů (zákon o posuzování vlivů na životní prostředí), ve znění pozdějších předpisů ze dne 7.3.2017
- MŽP ČR (2007): Metodika hodnocení významnosti vlivů při posuzování podle § 45i zákona č. 114/1992 Sb., o ochraně přírody a krajiny, ve znění pozdějších předpisů.
- Olomoucký kraj (2017): Koncepce rozvoje cyklistické dopravy v Olomouckém kraji - návrh
- SCHKO Jeseníky (2013): Plán péče o CHKO Jeseníky
- SCHKO Litovelské Pomoraví (2008): Plán péče o CHKO Litovelské Pomoraví
- Směrnice Rady č. 92/43/EEC z 21.5.1992 o ochraně přírodních stanovišť, volně žijících živočichů a planě rostoucích rostlin (NATURA 2000).
- Zákon ČNR ČR č. 114/1992 Sb., o ochraně přírody a krajiny, ve znění pozdějších předpisů.
- Zákon č. 100/2001 Sb., o posuzování vlivů na životní prostředí, ve znění pozdějších předpisů

- <http://www.biomonitring.cz>
- <http://www.kr-olomoucky.cz>
- <http://www.mapy.cz>
- <http://www.mzp.cz>
- <http://www.natura2000.cz>
- <http://www.nature.cz>
- <http://portal.nature.cz>
- Data z AOPK ČR – vymezení zvláště chráněných území a lokalit soustavy Natura 2000